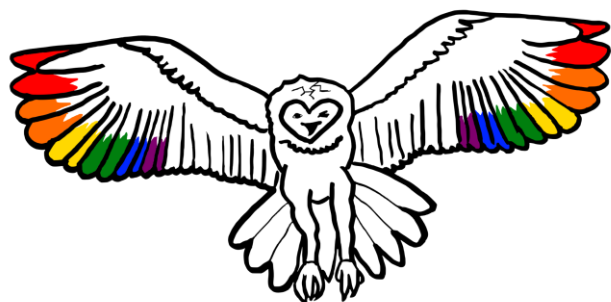


Semestre 2,
année 2023

Journal de l'antenne de Grenoble

Groupe d'Entraide Mutuelle



Hobby Club LC 38

GEM Hobby Club LC38
15 avenue Rhin et Danube
38100 Grenoble

gem.hobbyclub.38@orange.fr



Association marraine : AFTC 38
(Association de Familles de Traumatisés Crâniens
et cérébro-lésés 38)

Sommaire

- ▶ **Le GEM par les gемеurs, témoignages en page 3**
- ▶ **Exposition : les nouveaux impressionnistes espagnols, à l'Espace Spacejunk en page 6**
- ▶ **Exposition : Tairraz en page 8**
- ▶ **Entretien avec Vianneyte en page 10**
- ▶ **Un nouveau logo pour le GEM en page 14**
- ▶ **Projet collage avec Françoise en page 16**

Le GEM ... par les gemeurs !

Témoignages

Pierre G. : « J'aime bien le GEM, je suis content de venir. »

Nathalie : « Ici on est tous abimés du cerveau alors il n'y a pas de jugement et ça, ça fait du bien ! »

Jean-Michel : « C'est chouette, il y a de la vie, de la bonne entente. Au GEM il y a de la joie et une animatrice sympa. C'est un bon groupe. Je suis content de venir ici. C'est bien que le GEM existe pour nous, il le faut. C'est un super lieu de vie sociale. »



Nicolas : « ça permet de se faire des amis et de continuer à avoir des petites responsabilités et aider, participer à l'élaboration du planning par exemple. On vote, on décide ensemble. Si l'activité ne nous plaît pas, il y a toujours une alternative. Au GEM, tout le monde trouve toujours sa place. »

Zakaria : « * lève un pouce en l'air et fait un large sourire * »

Yann : « J'aime bien, il y a une bonne ambiance, je suis bien ici. »



Florian a rejoint les adhérents cette fin d'année, son sourire dit tout !

Félix : « Si je viens au GEM c'est que j'aime ça et ça me permet de sortir de la solitude. Quand il est fermé, c'est dur parfois. Quand j'ai connu le GEM, ça m'a fait du bien. Je viens autant que je peux. »



Luigi : « Le GEM me fait du bien et me fait plaisir. J'y rencontre des gens sympathiques et intéressants.

Jeanne : « Au début je me disais « mais qu'est-ce que je vais faire ici ? ». À présent je viens tous les jours et ça m'évite de rester le c** devant la télé ! J'adore le théâtre et le karaoké. »

Boris : « C'est un lieu qui permet de faire sauter les barrières du handicap. On peut faire des activités qu'on aime et qu'on ne pourrait faire nulle part ailleurs avec une telle harmonie. »

Brigitte : « Venir au GEM et retrouver toutes nos connaissances et l'animatrice est un vrai plaisir. On partage beaucoup de choses. »

EXPOSITION : Nouveaux impressionnistes espagnols, à SpaceJunk

Nicolas : Je n'ai pas vu le rapport avec l'impressionnisme que je connais. Certains tableaux étaient émouvants. Celui en noir et blanc m'a beaucoup plu.

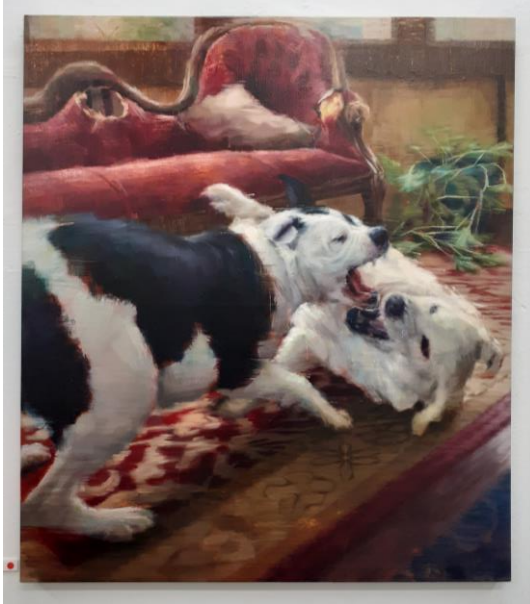


Francine : Certains tableaux étaient très grands ! Beaucoup d'expressivité.

Félix : Très joli. J'ai beaucoup aimé l'expression du pêcheur.

Jean Michel : L'art fait ressortir des émotions. Je ne me souviens pas de l'exposition, mais voir les photos après coup, me touche.

Dominique : J'ai bien aimé les couleurs du tableau avec les chiens.



Zakaria : *pouce en l'air* (il s'est acheté une affiche et en est content).



Exposition Tairraz

L'exposition des photographes de pères en fils de la famille Tairraz a beaucoup touché les gemeurs par sa beauté et sa poésie.

Certains ont même souhaité y retourner avec des adhérents absents ce jour-là.



Les photos de montagnes étaient magnifiques, la plupart en noir et blanc, quelques-unes en couleurs, toutes étaient émouvantes, vertigineuses, superbes ou encore rigolotes (celle avec la marmotte !).



Entretien avec Vianneyte

Qu'est- ce qui t'a amené à travailler avec des personnes qui ont une lésion cérébrale ?

J'ai eu plusieurs métiers. J'ai fait un bilan de compétences en 2011. Je voulais travailler dans un service à la personne avec des personnes âgées car il y a beaucoup de demandes. J'ai fait une formation en fac de Nanterre pendant un an. J'avais 53 ans. J'ai réalisé un mémoire sur « Aider les aidants familiaux des personnes âgées et des personnes handicapées ». Dans ma conclusion je disais qu'il était important d'aider les familles aussi. Lors d'un entretien j'ai rencontré une personne du GEM « Loisirs et Progrès » très en demande d'aider les familles et faire du lien entre elles.

Je voulais les questionner sur leur fonctionnement et leur « piquer » l'idée pour créer quelque chose dans les Yvelines. Finalement, ils m'ont proposé un emploi ! C'est ainsi, que je suis rentrée à « Loisirs et Progrès ».

J'avais 55 ans, j'ai réfléchi et j'en ai parlé à mon mari. C'était une grande chance de trouver un travail ... mais à Paris ! Au début, je n'avais pas envie, car bus, RER, métro, puis à pied. Il fallait compter 1h30 de transport le matin et le soir. C'était pesant pour moi. Mais j'ai dit oui le lendemain.

Au début je ne connaissais rien à la lésion cérébrale !

Combien de temps as-tu travaillé au GEM de Paris « Loisirs et Progrès » ? Et combien de temps as-tu vécu à Paris ?

J'ai vécu 35 ans en région parisienne. J'ai travaillé 6 ans au Gem de Paris « Loisirs et Progrès ». J'ai appris tout ce qui concernait la lésion cérébrale et ses conséquences, par des rencontres et des formations. J'ai appris la première semaine, par exemple, que les personnes peuvent avoir de graves problèmes d'orientation, un adhérent s'étant perdu.

Combien y a-t-il d'adhérents à « Loisirs et Progrès » ?

Combien de bénévoles ? Y a-t-il une différence avec notre GEM ?

Quand j'y étais il y avait environ 50 adhérents, de 18 à 70 ans. Beaucoup de diversité, différents handicaps, maladies, accidents. En 2012 à Paris et Île de France, il y avait 5 GEM lésion cérébrale ; quand je suis partie 6 ans après, il y en avait 12. Aujourd'hui, il y en a une vingtaine. Toujours en lien avec l'AFTC.

Histoire de Loisirs et Progrès : En 1983, accident de Cécile ; coma pendant plusieurs mois, hopitaux, etc. A sa sortie en 1986, sa famille crée un groupe d'amis autour d'elle dans leur appartement : jeux, cuisine, soutien des parents...

En 2001 l'association dépose ses statuts et trouve un lieu plus conforme. C'était un GEM avant l'heure ! Labellisé GEM en 2005. Cinquante adhérents et autant de bénévoles, mais pas tous en même temps ! On préparait et partageait le repas tous les jours pour une quinzaine d'adhérents et une douzaine de bénévoles venus pour faire la cuisine, jouer ou aider aux activités.

Les activités avaient lieu toute la journée. Le repas étant une activité en soit. On faisait les courses chaque matin. Exemple d'activités avec des professionnels : Piscine adaptée, théâtre, expression corporelle, chant (non, Jeanne, pas du karaoké mais des cours de chants !). Les jeux et travaux manuels, la cuisine, la peinture, la sculpture avec des bénévoles. Pour financer les courses les professionnels et la location du local, les adhérents payaient environ 15 euros/jour, repas compris. Mais ils ne venaient pas tous les jours.

C'était une organisation très différente d'ici. Il y avait une directrice et j'étais l'animatrice.

On fermait le local pendant les vacances scolaires (les bénévoles s'occupant souvent de leurs petits enfants). Mais nous organisions des sorties (resto, musée, ciné, théâtre, parcs... Les transports étaient très difficiles ! On ne pouvait pas prendre le métro avec les fauteuils ! À Grenoble, il y a beaucoup plus de facilités.

Pourquoi es-tu bénévole au GEM de Grenoble ? Qu'est ce qui t'a amené à y travailler ?

Je suis partie de Paris en 2018 quand mon mari a pris sa retraite. On est revenus à Grenoble. J'ai cherché du travail mais à 62 ans, c'était très difficile d'en trouver.

Au forum des associations j'ai rencontré le GEM et j'ai commencé à m'investir en bénévolat, après ma rencontre avec Luc. Je suis venue et me voilà bénévole depuis 2019. Puis, il y a eu la crise du Covid et je participais sur le What'sApp. Je suis contente de revenir régulièrement.

As-tu eu d'autres métiers avant ?

Avant j'ai été bibliothécaire bénévole, auprès d'enfants. C'est ma formation initiale. J'ai également travaillé dans la formation d'adultes (différents domaines), animations de réseaux de bénévoles au Secours Catholique et ailleurs.

Pendant quinze ans j'ai élevé nos quatre filles ; c'est un métier !

Aimes-tu venir au GEM ?

J'aime beaucoup venir au GEM. Je retrouve l'ambiance fraternelle, l'entraide, (le nom du GEM est véritable), l'amitié, la facilité de contact. Les sorties sont sympas. J'ai redécouvert Grenoble grâce aux sorties avec le GEM, par exemple le Musée de Grenoble.



Un nouveau logo pour le GEM !

Afin de se créer une identité visuelle distincte de celle de l'AFTC, association marraine, il a été décidé de créer un logo pour le GEM Hobby Club LC 38.

Cette activité a eu lieu en plusieurs séances.

Il s'agit d'un projet tout à la fois créatif, artistique et participatif.

Ces temps d'activité ont donné lieu à des échanges constructifs avec arguments, débats et votes. En effet c'est l'antenne de Grenoble qui est à l'initiative du projet et des premiers jets, mais l'antenne de Bourgoin a bien entendu voté et validé chaque détail aussi.

Le but étant que ce logo soit représentatif des adhérents et de leur GEM, chaque détail a été pensé par le groupe et possède une signification.

Pourquoi une chouette ?

Parce-ce que « Le GEM, c'est chouette ! ».

La chouette voit dans la nuit = elle est plus forte que l'obscurité ! La chouette est un symbole de sagesse.

Pourquoi les ailes sont-elles ouvertes ?

Pour symboliser l'accueil ! (Comme dans l'expression « ouvrir les bras »).

Pourquoi ces couleurs sur le bout des ailes ?

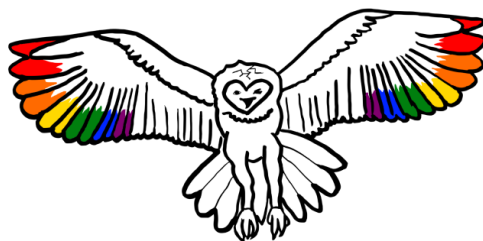
Le spectre des couleurs est un symbole de diversité.

Au GEM, tout le monde est différent, ensemble le groupe forme un magnifique arc-en-ciel !

Pourquoi son crâne est dessiné ainsi ?

Pour symboliser la lésion cérébrale et pour faire un clin d'œil au logo de l'AFTC, association marraine.

Groupe d'Entraide Mutuelle



Hobby Club LC 38

Projet collage avec Françoise

À l'aide de Françoise présente une fois par mois, le groupe a commencé un grand projet de collage collectif. Divisés en deux équipes, les déchireurs et les colleurs, les adhérents avancent lentement mais sûrement. Les déchireurs s'occupent de trouver les bons coloris dans des magazines et les déchirent en petits morceaux qui sont ensuite assemblés par les colleurs, créant ainsi un motif sous la forme d'une fresque.



Ce projet est très apprécié, tant pour son côté créatif et artistique que pour la cohésion d'équipe et l'entraînement à la motricité fine qu'il demande.

Affaire à suivre !

